

一般社団法人 投資信託協会
 会長 白川 真 殿

(商号又は名称) インベスコ・アセット・マネジメント株式会社
 (代表者) 代表取締役社長兼 CEO 佐藤 秀樹 ㊞

正会員の財務状況等に関する届出書

当社の財務状況等に係る会計監査が終了いたしましたので、貴協会の定款の施行に関する規則第 10 条第 1 項第 17 号イの規定に基づき、下記の通り報告いたします。

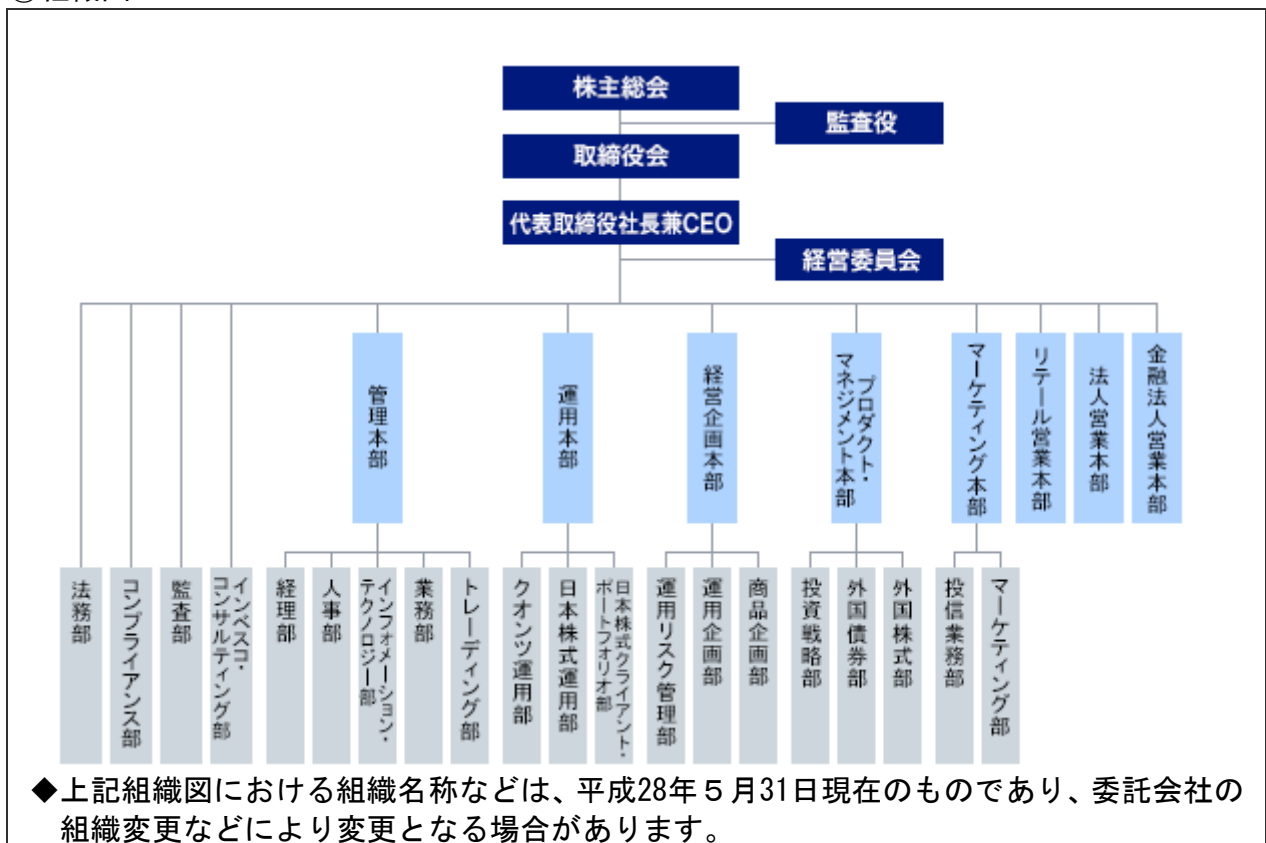
1. 委託会社等の概況

(1) 資本金の額

平成28年5月31日 現在の状況	資本金：4,000百万円 発行可能株式総数：56,400株 発行済株式総数：40,000株
直近5カ年における主な 資本金の額の増減	平成23年7月6日付で、資本金の額は3,000百万円から 4,000百万円に増加。

(2) 委託会社等の機構

①組織図



②会社の意思決定機構

取締役会	取締役の全員をもって構成される取締役会は、代表取締役社長兼CEOを議長とし、原則として四半期ごとに開催されます。 取締役会は、経営管理全般に関する重要な事項について、取締役の過半数が出席し、出席取締役の過半数をもって決議します。
代表取締役社長兼CEO	代表取締役社長兼CEOは、委託会社の全般的な業務執行の最高責任者として、取締役会で決議された事項または委任を受けた事項の遂行に対し、権限と責任を有します。
経営委員会	取締役等から構成される経営委員会は、代表取締役社長兼CEOを議長とし、原則として月次で開催されます。 経営委員会は、取締役会で決定した基本方針に基づき、取締役会から委譲を受けた権限の範囲内において、経営管理全般に関する重要な事項を協議・決定します。

③投資運用に関する意思決定プロセス

Plan（計画）	基本的な運用方針は、投資戦略委員会（原則、月次で開催）で分析・討議された投資環境を踏まえ、銘柄検討会議およびポートフォリオ構築/戦略会議（原則、週次あるいは日次で開催）を経て決定されます。
Do（実行）	各運用部のポートフォリオ・マネジャーは、上記の委員会または運用会議の討議内容等を踏まえ、運用計画書を策定し、運用本部長の承認を受け、運用ガイドライン、運用基本方針および運用計画書に従って、ポートフォリオを構築します。
See（検証）	運用リスク管理委員会(原則、月次で開催)は、リスク管理委員会(原則、月次で開催)の分会として、定量的なリスク計測結果をもとに、運用の適切性・妥当性を検証、審議します。 また、運用本部から独立したコンプライアンス部が、常時、関連法令および運用ガイドラインなどの遵守状況をチェックし、運用の信頼性・安定性の確保を図ります。

2. 事業の内容及び営業の概況

事業の内容	<p>「投資信託及び投資法人に関する法律」に定める投資信託委託会社である委託会社は、証券投資信託の設定を行うとともに、「金融商品取引法」に定める金融商品取引業者としてその運用（投資運用業）を行っています。</p> <p>また「金融商品取引法」に定める投資助言業務等を行っています。</p>		
運用する投資信託財産の合計純資産総額	(平成28年5月31日現在)		
	基本的性格	ファンド数	純資産総額 (単位：百万円)
	株式投資信託	90	1,254,316
*ファンド数および純資産総額は、親投資信託を除きます。			

3. 【委託会社等の経理状況】

1. 当社の財務諸表は、「財務諸表等の用語、様式及び作成方法に関する規則」（昭和38年大蔵省令第59号、以下「財務諸表等規則」という。）ならびに同規則第2条の規定により、「金融商品取引業等に関する内閣府令」（平成19年8月6日内閣府令第52号）に基づいて作成しております。
なお、財務諸表の記載金額は、千円未満の端数を切り捨てて表示しております。
2. 当社は、金融商品取引法第193条の2第1項の規定に基づき、当事業年度（自 平成27年4月1日 至 平成28年3月31日）の財務諸表について、PwCあらた監査法人により監査を受けております。
なお、従来、当社が監査証明を受けているPwCあらた監査法人は、監査法人の種類の変更により、平成28年7月1日をもってPwCあらた有限責任監査法人となりました。

独立監査人の監査報告書

平成28年6月3日

インベスコ・アセット・マネジメント株式会社

取締役会 御中

P w C あ ら た 監 査 法 人

指定社員 公認会計士 鶴田 光夫
業務執行社員

当監査法人は、金融商品取引法第193条の2第1項の規定に基づく監査証明を行うため、「委託会社等の経理状況」に掲げられているインベスコ・アセット・マネジメント株式会社の平成27年4月1日から平成28年3月31日までの第26期事業年度の財務諸表、すなわち、貸借対照表、損益計算書、株主資本等変動計算書、重要な会計方針及びその他の注記について監査を行った。

財務諸表に対する経営者の責任

経営者の責任は、我が国において一般に公正妥当と認められる企業会計の基準に準拠して財務諸表を作成し適正に表示することにある。これには、不正又は誤謬による重要な虚偽表示のない財務諸表を作成し適正に表示するために経営者が必要と判断した内部統制を整備及び運用することが含まれる。

監査人の責任

当監査法人の責任は、当監査法人が実施した監査に基づいて、独立の立場から財務諸表に対する意見を表明することにある。当監査法人は、我が国において一般に公正妥当と認められる監査の基準に準拠して監査を行った。監査の基準は、当監査法人に財務諸表に重要な虚偽表示がないかどうかについて合理的な保証を得るために、監査計画を策定し、これに基づき監査を実施することを求めている。

監査においては、財務諸表の金額及び開示について監査証拠を入手するための手続が実施される。監査手続は、当監査法人の判断により、不正又は誤謬による財務諸表の重要な虚偽表示のリスクの評価に基づいて選択及び適用される。財務諸表監査の目的は、内部統制の有効性について意見表明するためのものではないが、当監査法人は、リスク評価の実施に際して、状況に応じた適切な監査手続を立案するために、財務諸表の作成と適正な表示に関連する内部統制を検討する。また、監査には、経営者が採用した会計方針及びその適用方法並びに経営者によって行われた見積りの評価も含め全体としての財務諸表の表示を検討することが含まれる。

当監査法人は、意見表明の基礎となる十分かつ適切な監査証拠を入手したと判断している。

監査意見

当監査法人は、上記の財務諸表が、我が国において一般に公正妥当と認められる企業会計の基準に準拠して、インベスコ・アセット・マネジメント株式会社の平成28年3月31日現在の財政状態及び同日をもって終了する事業年度の経営成績をすべての重要な点において適正に表示しているものと認める。

利害関係

会社と当監査法人又は業務執行社員との間には、公認会計士法の規定により記載すべき利害関係はない。

以上

(注) 1. 上記は、監査報告書の原本に記載された事項を電子化したものであり、その原本は当社が別途保管しております。

2. XBRLデータは監査の対象には含まれていません。

1. 財務諸表

(1) 【貸借対照表】

(単位：千円)

科目	前事業年度 (平成 27 年 3 月 31 日)		当事業年度 (平成 28 年 3 月 31 日)	
	内訳	金額	内訳	金額
(資産の部)				
流動資産				
預金		2,122,128		4,569,983
前払費用		60,733		70,384
未収入金		353,158		391,690
未収委託者報酬		465,641		343,750
未収運用受託報酬		531,916		522,443
未収投資助言報酬		2,169		1,784
未収収益		1,000		—
未収消費税等		—		12,017
短期貸付金	※ 1	1,500,000		—
繰延税金資産		407,651		221,042
その他の流動資産		909		1,666
流動資産計		5,445,307		6,134,763
固定資産				
有形固定資産	※ 2			
建物附属設備		137,890		111,231
器具備品		58,142		54,827
建設仮勘定		—		21,620
リース資産		—		10,141
リース資産		196,032		197,819
無形固定資産				
ソフトウェア		12,414		7,123
ソフトウェア仮勘定		2,846		3,329
電話加入権		3,972		3,972
のれん		380,923		355,944
顧客関連資産		2,041,923		1,908,026
顧客関連資産		2,442,079		2,278,397
投資その他の資産				
投資有価証券		15,121		4,453
差入保証金		360,412		361,886
その他の投資		1,653		1,171
その他の投資		377,187		367,512
固定資産計		3,015,299		2,843,729
資産合計		8,460,607		8,978,492

(単位：千円)

科目	前事業年度 (平成 27 年 3 月 31 日)		当事業年度 (平成 28 年 3 月 31 日)	
	内訳	金額	内訳	金額
(負債の部)				
流動負債				
預り金		55,198		39,012
リース債務		—		3,171
未払金				
未払収益分配金	20		20	
未払償還金	33,774		33,791	
未払手数料	144,687		99,606	
その他の未払金	362,945	541,427	246,677	380,095
未払費用		149,162		197,914
未払法人税等		99,109		153,932
未払消費税等		122,371		—
賞与引当金		217,562		212,952
その他の流動負債		11,964		13,742
流動負債計		1,196,796		1,000,821
固定負債				
長期預り金		121,460		121,460
リース債務		—		7,817
退職給付引当金		463,882		485,351
役員退職慰労引当金		50,401		62,558
資産除去債務		64,741		64,967
繰延税金負債		—		2,303
固定負債計		700,485		744,457
負債合計		1,897,282		1,745,279
(純資産の部)				
株主資本				
資本金		4,000,000		4,000,000
資本剰余金				
資本準備金	1,406,953		1,406,953	
資本剰余金合計		1,406,953		1,406,953
利益剰余金				
その他利益剰余金				
繰越利益剰余金	1,154,443		1,826,028	
利益剰余金合計		1,154,443		1,826,028
株主資本合計		6,561,396		7,232,981
評価・換算差額等				
その他有価証券評価差額金		1,928		230
評価・換算差額等合計		1,928		230
純資産合計		6,563,324		7,233,212
負債・純資産合計		8,460,607		8,978,492

(2) 【損益計算書】

(単位：千円)

科目	前事業年度 (自 平成 26 年 4 月 1 日 至 平成 27 年 3 月 31 日)		当事業年度 (自 平成 27 年 4 月 1 日 至 平成 28 年 3 月 31 日)	
	内訳	金額	内訳	金額
営業収益				
委託者報酬		3,661,088		3,016,943
運用受託報酬		2,530,401		2,296,925
投資助言報酬		25,764		27,957
その他営業収益		2,818,388		3,238,067
営業収益計		9,035,643		8,579,894
営業費用				
支払手数料		1,524,139		1,190,822
広告宣伝費		68,478		95,270
公告費		3,457		1,155
調査費				
調査費	241,920		296,085	
委託調査費	877,759		741,407	
図書費	3,264	1,122,944	3,171	1,040,664
委託計算費		238,086		273,955
営業雑経費				
通信費	20,461		18,497	
印刷費	59,279		58,636	
協会費	9,498	89,239	9,369	86,503
営業費用計		3,046,347		2,688,370
一般管理費				
給料				
役員報酬	108,016		96,444	
給料・手当	1,423,926		1,448,445	
賞与	1,055,695	2,587,639	957,961	2,502,851
交際費		31,716		42,552
寄付金		1,176		1,255
旅費交通費		92,803		117,489
租税公課		43,510		55,218
不動産賃借料		274,477		284,059
退職給付費用		169,918		148,670
役員退職慰労引当金繰入額		13,295		12,156
賞与引当金繰入額		217,562		212,952
減価償却費		213,171		211,499
福利厚生費		215,713		217,864
諸経費		931,039		1,110,211
一般管理費計		4,792,024		4,916,781
営業利益		1,197,271		974,742

(単位：千円)

科目	前事業年度 (自 平成 26 年 4 月 1 日 至 平成 27 年 3 月 31 日)		当事業年度 (自 平成 27 年 4 月 1 日 至 平成 28 年 3 月 31 日)	
	内訳	金額	内訳	金額
営業外収益				
受取利息		1,391		37,241
保険配当金		3,559		3,629
投資有価証券売却益 為替換算差益		—		1,219
雑益		—		9,749
雑益		268		147
営業外収益計		5,219		51,987
営業外費用				
支払利息		—		80
為替換算差損		7,866		—
固定資産除却損		135		—
雑損		—		272
営業外費用計		8,001		352
経常利益		1,194,489		1,026,376
税引前当期純利益		1,194,489		1,026,376
法人税、住民税及び事業税		114,422		165,058
法人税等調整額		△245,718		189,732
法人税等計		△131,296		354,791
当期純利益		1,325,786		671,585

(3) 【株主資本等変動計算書】

前事業年度（自 平成 26 年 4 月 1 日 至 平成 27 年 3 月 31 日）

（単位：千円）

	株主資本							株主資本 合計
	資本金	資本剰余金			利益 準備 金	利益剰余金		
		資本準備金	その 他 資本 剰余 金	資本 剰余 金 合計		その他利益 剰余金	利益剰余金 合計	
当期首残高	4,000,000	1,406,953	—	1,406,953	—	△171,343	△171,343	5,235,610
当期変動額								
当期純利益						1,325,786	1,325,786	1,325,786
株主資本以外 の項目の当期 の変動額 (純額)								
当期変動額合計	—	—	—	—	—	1,325,786	1,325,786	1,325,786
当期末残高	4,000,000	1,406,953	—	1,406,953	—	1,154,443	1,154,443	6,561,396

	評価・換算差額等		純資産合計
	その他有価証券評価差額金	評価・換算差額等合計	
当期首残高	471	471	5,236,081
当期変動額			
当期純利益			1,325,786
株主資本以外 の項目の当期 の変動額 (純額)	1,456	1,456	1,456
当期変動額合計	1,456	1,456	1,327,243
当期末残高	1,928	1,928	6,563,324

当事業年度（自 平成 27 年 4 月 1 日 至 平成 28 年 3 月 31 日）

（単位：千円）

	株主資本							株主資本 合計
	資本金	資本剰余金			利益 準備 金	利益剰余金		
		資本準備金	その他 資本 剰余金	資本 剰余金合計		その他利益 剰余金	利益剰余金 合計	
当期首残高	4,000,000	1,406,953	—	1,406,953	—	1,154,443	1,154,443	6,561,396
当期変動額								
当期純利益						671,585	671,585	671,585
株主資本以外 の項目の当期 の変動額 (純額)								
当期変動額合計	—	—	—	—	—	671,585	671,585	671,585
当期末残高	4,000,000	1,406,953	—	1,406,953	—	1,826,028	1,826,028	7,232,981

	評価・換算差額等		純資産合計
	その他有価証券評価差額金	評価・換算差額等合計	
当期首残高	1,928	1,928	6,563,324
当期変動額			
当期純利益			671,585
株主資本以外 の項目の当期 の変動額 (純額)	△1,698	△1,698	△1,698
当期変動額合計	△1,698	△1,698	669,887
当期末残高	230	230	7,233,212

[注記事項]

(重要な会計方針)

1. 有価証券の評価基準及び評価方法

その他有価証券

時価のあるもの

決算期末日の市場価格等に基づく時価法（評価差額は、全部純資産直入法により処理し、売却原価は、移動平均法により算定）

2. 固定資産の減価償却の方法

(1) 有形固定資産

定率法を採用しております。ただし、資産除去債務に係る建物附属設備については、定額法によっております。

なお、主な耐用年数は以下のとおりであります。

建物附属設備 5～18年

器具備品 4～15年

(2) 無形固定資産

定額法を採用しております。

なお、主な償却年数は20年であります。

ただし、自社利用のソフトウェアについては、社内における利用可能期間（5年）に基づく定額法を採用しております。

(3) リース資産

所有権移転外ファイナンス・リース取引に係るリース資産

リース期間を耐用年数とし、残存価額を零とする定額法を採用しております。

3. 引当金の計上基準

(1) 貸倒引当金

一般債権については貸倒実績率により、貸倒懸念債権等特定の債権については個別に回収可能性を検討し、回収不能見込額を計上しております。なお、当事業年度末に計上すべき貸倒引当金はありません。

(2) 賞与引当金

従業員に対して支給する賞与の支出に充てるため、支給見込額に基づき当事業年度に見合う分を計上しております。

(3) 退職給付引当金

従業員の退職給付に備えるため、簡便法により、当事業年度末における自己都合退職による要支給額を計上しております。

(4) 役員退職慰労引当金

役員の退職慰労金の支出に備えるため、内規に基づき、当事業年度末における要支給額を計上しております。

4. 外貨建の資産及び負債の本邦通貨への換算基準

外貨建金銭債権債務は、当事業年度末日の直物為替相場により円貨に換算し、換算差額は為替換算差益として処理しております。

5. その他財務諸表作成のための基本となる重要な事項

消費税等の会計処理

消費税及び地方消費税の会計処理は税抜き方式によっております。

(未適用の会計基準等)

「繰延税金資産の回収可能性に関する適用指針」(企業会計基準適用指針第26号 平成28年3月28日)

1. 概要

繰延税金資産の回収可能性に関する取扱いについて、監査委員会報告第66号「繰延税金資産の回収可能性の判断に関する監査上の取扱い」の枠組み、すなわち企業を5つに分類し、当該分類に応じて繰延税金資産の計上額を見積る枠組みを基本的に踏襲した上で、以下の取扱いについて必要な見直しが行われております。

- ① (分類1)から(分類5)に係る分類の要件をいずれも満たさない企業の取扱い
- ② (分類2)及び(分類3)に係る分類の要件
- ③ (分類2)に該当する企業におけるスケジューリング不能な将来減算一時差異に関する取扱い
- ④ (分類3)に該当する企業における将来の一時差異等加減算前課税所得の合理的な見積可能期間に関する取扱い
- ⑤ (分類4)に係る分類の要件を満たす企業が(分類2)又は(分類3)に該当する場合の取扱い

2. 適用予定日

平成29年3月期の期首より適用予定であります。

3. 当該会計基準等の適用による影響

影響額は、当事業年度の作成時において評価中であります。

(貸借対照表関係)

※1 関係会社に対する資産及び負債

区分掲記されたもの以外で各科目に含まれているものは、次のとおりであります。

	前事業年度 (平成27年3月31日)	当事業年度 (平成28年3月31日)
短期貸付金	1,500,000千円	—

※2 有形固定資産の減価償却累計額

	前事業年度 (平成27年3月31日)	当事業年度 (平成28年3月31日)
有形固定資産の減価償却累計額	194,358千円	238,794千円

(株主資本等変動計算書関係)

前事業年度 (自 平成26年4月1日 至 平成27年3月31日)

1. 発行済株式に関する事項

株式の種類	当事業年度期首	増加	減少	当事業年度末
普通株式 (株)	40,000	—	—	40,000

当事業年度 (自 平成27年4月1日 至 平成28年3月31日)

1. 発行済株式に関する事項

株式の種類	当事業年度期首	増加	減少	当事業年度末
普通株式 (株)	40,000	—	—	40,000

(リース取引関係)

1. オペレーティング・リース取引

(借主側)

オペレーティング・リース取引のうち解約不能のものに係る未経過リース料

	前事業年度 (平成27年3月31日)	当事業年度 (平成28年3月31日)
1年内	207,226千円	235,193千円
1年超	86,344千円	1,103,116千円
合計	293,571千円	1,338,309千円

なお、オペレーティング・リース取引の内容は、不動産賃借によるものであります。

(金融商品関係)

1. 金融商品の状況に関する事項

(1) 金融商品に対する取組方針

当社は、主に投資助言・代理業及び投資運用業を行っており、資金計画に照らして、必要な資金(主にグループ本社より資本増資)を調達しております。デリバティブ等の投機的な取引は行わない方針であります。また、資金の運用に関しては、グループの方針に基づいて貸付を行っております。

(2) 金融商品の内容及びそのリスク並びにリスク管理体制

国内の未収入金に関しては、顧客の契約不履行によってもたらされる信用リスクに晒されており、国外拠点に対する外貨建ての債権債務に関しては、各月末から次月精算までの短期為替変動によるリスクに晒されております。また、投資有価証券は、主に投資信託であり、当社の投資信託設定のための小額資金投資で売買目的ではありません。未収入金等については、定期的に残高、期日を適切に把握する体制を整えております。

2. 金融商品の時価等に関する事項

貸借対照表計上額、時価、及びこれらの差額については、次のとおりであります。なお、時価を把握することが極めて困難と認められるものは、次表には含めておりません。

前事業年度（平成27年3月31日）

（単位：千円）

	貸借対照表 計上額(*)	時価(*)	差額
(1) 預金	2,122,128	2,122,128	—
(2) 未収入金	353,158	353,158	—
(3) 未収委託者報酬	465,641	465,641	—
(4) 未収運用受託報酬	531,916	531,916	—
(5) 未収投資助言報酬	2,169	2,169	—
(6) 未収収益	1,000	1,000	—
(7) 短期貸付金	1,500,000	1,500,000	—
(8) 投資有価証券 その他有価証券	15,121	15,121	—
(9) 差入保証金	360,412	359,376	△1,036
資産計	5,351,548	5,350,511	△1,036
(1) 預り金	(55,198)	(55,198)	—
(2) 未払収益分配金	(20)	(20)	—
(3) 未払償還金	(33,774)	(33,774)	—
(4) 未払手数料	(144,687)	(144,687)	—
(5) その他の未払金	(362,945)	(362,945)	—
(6) 長期預り金	(121,460)	(121,097)	△362
負債計	(718,086)	(717,724)	△362

(*) 負債に計上されているものについては、() で示しています。

当事業年度（平成28年3月31日）

（単位：千円）

	貸借対照表 計上額(*)	時価(*)	差額
(1) 預金	4,569,983	4,569,983	—
(2) 未収入金	391,690	391,690	—
(3) 未収委託者報酬	343,750	343,750	—
(4) 未収運用受託報酬	522,443	522,443	—
(5) 未収投資助言報酬	1,784	1,784	—
(6) 投資有価証券 その他有価証券	4,453	4,453	—
(7) 差入保証金	361,886	362,040	153
資産計	6,195,992	6,196,146	153
(1) 預り金	(39,012)	(39,012)	—
(2) 未払収益分配金	(20)	(20)	—
(3) 未払償還金	(33,791)	(33,791)	—
(4) 未払手数料	(99,606)	(99,606)	—
(5) その他の未払金	(246,677)	(246,677)	—
(6) 長期預り金	(121,460)	(121,513)	△53
(7) リース債務	(10,989)	(11,000)	△11
負債計	(551,557)	(551,622)	△64

(*) 負債に計上されているものについては、（ ）で示しています。

（注1）金融商品の時価の算定方法及び有価証券に関する事項

資産

(1) 預金 (2) 未収入金 (3) 未収委託者報酬 (4) 未収運用受託報酬 (5) 未収投資助言報酬

これらは短期間で決済されるため、時価は帳簿価額にほぼ等しいことから当該帳簿価額によっております。

(6) 投資有価証券

基準価額を基に算出しております。

(7) 差入保証金

返還されるまでの残存期間に応じた日本円のスワップカーブにおける利回りで割り引いた現在価値により算定しております。

負債

(1) 預り金 (2) 未払収益分配金 (3) 未払償還金 (4) 未払手数料 (5) その他の未払金

短期間で決済されるため、時価は帳簿価額にほぼ等しいことから当該帳簿価額によっております。

(6) 長期預り金、(7) リース債務

返還するまでの残存期間に応じた日本円のスワップカーブにおける利回りで割り引いた現在

価値により算定しております。なお、リース債務につきましては、1年内返済予定のリース債務を含めております。

(注2) 金銭債権及び満期のある有価証券の決算日後の償還予定額

前事業年度（平成27年3月31日）

(単位：千円)

	1年以内	1年超 10年以内	10年超
(1) 預金	2,122,128	—	—
(2) 未収入金	353,158	—	—
(3) 未収委託者報酬	465,641	—	—
(4) 未収運用受託報酬	531,916	—	—
(5) 未収投資助言報酬	2,169	—	—
(6) 未収収益	1,000	—	—
(7) 短期貸付金	1,500,000	—	—
(8) 差入保証金	—	360,412	—
合計	4,976,014	360,412	—

当事業年度（平成28年3月31日）

(単位：千円)

	1年以内	1年超 10年以内	10年超
(1) 預金	4,569,983	—	—
(2) 未収入金	391,690	—	—
(3) 未収委託者報酬	343,750	—	—
(4) 未収運用受託報酬	522,443	—	—
(5) 未収投資助言報酬	1,784	—	—
(6) 差入保証金	—	361,886	—
合計	5,829,652	361,886	—

(有価証券関係)

1. その他有価証券

前事業年度（平成27年3月31日）

	取得原価 (千円)	貸借対照表日における 貸借対照表計上額 (千円)	差額 (千円)
貸借対照表計上額が取得原 価を超えるもの			
株式	—	—	—
債券	—	—	—
その他	12,271	15,121	2,850
小計	12,271	15,121	2,850
貸借対照表計上額が取得原 価を超えないもの			
株式	—	—	—
債券	—	—	—
その他	—	—	—
小計	—	—	—
合計	12,271	15,121	2,850

当事業年度（平成28年3月31日）

	取得原価 (千円)	貸借対照表日における 貸借対照表計上額 (千円)	差額 (千円)
貸借対照表計上額が取得原 価を超えるもの			
株式	—	—	—
債券	—	—	—
その他	3,121	3,506	385
小計	3,121	3,506	385
貸借対照表計上額が取得原 価を超えないもの			
株式	—	—	—
債券	—	—	—
その他	1,000	947	△52
小計	1,000	947	△52
合計	4,121	4,453	332

2. 事業年度中に売却したその他有価証券

前事業年度（自 平成26年4月1日 至 平成27年3月31日）

該当事項はありません。

当事業年度（自 平成27年4月1日 至 平成28年3月31日）

種 類	売却額 (千円)	売却益の合計額 (千円)	売却損の合計額 (千円)
株式	—	—	—
債券	—	—	—
その他	16,969	1,352	133
合計	16,969	1,352	133

(退職給付関係)

前事業年度（自 平成26年4月1日 至 平成27年3月31日）

1. 採用している退職給付制度の概要

当社は、従業員の退職給付に充てるため、非積立型の確定給付型の制度として退職一時金制度を採用しており、簡便法により退職給付引当金及び退職給付費用を計算しております。また、当社は平成26年4月に退職一時金制度の一部について確定拠出年金制度へ移行しました。

2. 簡便法を適用した確定給付制度

(1) 簡便法を適用した制度の、退職給付引当金の期首残高と期末残高の調整表

(単位：千円)

前事業年度 (平成27年3月31日)	
退職給付引当金の期首残高	557,980
退職給付費用	137,761
退職給付の支払額	△85,791
確定拠出年金制度への移行に伴う減少額	△62,824
その他の未払金への振替額	△83,243
退職給付引当金の期末残高	463,882

(2) 退職給付に関連する損益

(単位：千円)

前事業年度 (自 平成26年4月1日 至 平成27年3月31日)	
簡便法で計算した退職給付費用	137,761

3. 確定拠出制度

当社の確定拠出制度への要拠出額は当事業年度（自 平成26年4月1日 至 平成27年3月31日）において、32,156千円であります。

当事業年度（自 平成27年4月1日 至 平成28年3月31日）

1. 採用している退職給付制度の概要

当社は、従業員の退職給付に充てるため、非積立型の確定給付型の制度として退職一時金制度を採用しており、簡便法により退職給付引当金及び退職給付費用を計算しております。

2. 簡便法を適用した確定給付制度

(1) 簡便法を適用した制度の、退職給付引当金の期首残高と期末残高の調整表

	(単位：千円)
	当事業年度 (平成28年3月31日)
退職給付引当金の期首残高	463,882
退職給付費用	116,999
退職給付の支払額	△7,248
その他の未払金への振替額	△88,281
退職給付引当金の期末残高	485,351

(2) 退職給付に関連する損益

	(単位：千円)
	当事業年度 (自 平成27年4月1日 至 平成28年3月31日)
簡便法で計算した退職給付費用	116,999

3. 確定拠出制度

当社の確定拠出制度への要拠出額は当事業年度（自 平成27年4月1日 至 平成28年3月31日）において、31,671千円であります。

(税効果会計関係)

1. 繰延税金資産及び繰延税金負債の発生の主な原因別の内訳

	(単位：千円)	
	前事業年度 (平成27年3月31日)	当事業年度 (平成28年3月31日)
繰延税金資産		
(1) 流動資産		
賞与引当金	72,013	65,717
未払費用	29,178	40,322
未払退職金	35,963	27,243
株式報酬費用	7,881	7,795
その他	9,628	13,036
繰越欠損金	264,973	66,927
計	419,638	221,042
(2) 固定資産		
退職給付引当金	150,019	148,614
役員退職給付引当金	16,299	19,155
資産除去債務	20,937	19,893
繰越欠損金	85,409	-
繰延税金負債(固定)との相殺	△7,570	△118
計	265,095	187,561
繰延税金資産小計	684,733	408,603
評価性引当額	△277,082	△187,561
繰延税金資産合計	407,651	221,042
繰延税金負債		
(1) 固定負債		
資産除去債務	△6,648	△2,303
その他有価証券評価差額金	△921	△118
繰延税金資産(固定)との相殺	7,570	118
繰延税金負債合計	-	△2,303
繰延税金資産純額	407,651	218,739

2. 法定実効税率と税効果会計適用後の法人税等の負担率との間に重要な差異があるときの、当該差異の原因となった主要な項目別の内訳

前事業年度(平成27年3月31日)

法定実効税率	35.6%
(調整)	
交際費等永久に損金に算入されない項目	8.6%
住民税均等割等	0.3%
評価性引当額の増減額	△62.3%
税率変更による影響額	2.6%
その他	4.1%
税効果会計適用後の法人税等の負担率	△10.9%

当事業年度（平成28年3月31日）

法定実効税率 （調整）	33.1%
交際費等永久に損金に算入されない項目	8.1%
住民税均等割等	0.3%
評価性引当額の増減額	△7.2%
税率変更による影響額	1.3%
その他	△1.1%
税効果会計適用後の法人税等の負担率	34.5%

3. 法人税等の税率の変更による繰延税金資産及び繰延税金負債の金額の修正

前事業年度（自 平成26年4月1日 至 平成27年3月31日）

「所得税法等の一部を改正する法律」（平成27年法律第9号）、「地方税法等の一部を改正する法律」（平成27年法律第2号）が平成27年3月31日に公布され、平成27年4月1日以後に開始する事業年度から法人税率等の引下げ等が行われることとなりました。これに伴い、繰延税金資産及び繰延税金負債の計算に使用する法定実効税率は従来の35.6%から平成27年4月1日に開始する事業年度に解消が見込まれる一時差異については33.1%に、平成28年4月1日に開始する事業年度以降に解消が見込まれる一時差異については、32.3%に変更されております。その結果、繰延税金資産の金額（繰延税金負債の金額を控除した金額）が31,282千円減少し、当事業年度に計上された法人税等調整額が31,282千円増加しております。

当事業年度（自 平成27年4月1日 至 平成28年3月31日）

「所得税法等の一部を改正する法律」（平成28年法律第15号）、「地方税法等の一部を改正する法律」（平成28年法律第13号）が平成28年3月29日に公布され、平成28年4月1日以後に開始する事業年度から法人税率等の引下げ等が行われることとなりました。これに伴い、繰延税金資産及び繰延税金負債の計算に使用する法定実効税率は、従来の33.1%から平成28年4月1日及び平成29年4月1日に開始する事業年度に解消が見込まれる一時差異については30.8%に、平成30年4月1日に開始する事業年度以降に解消が見込まれる一時差異については、30.6%に変更されております。その結果、繰延税金資産の金額（繰延税金負債の金額を控除した金額）が13,574千円減少し、当事業年度に計上された法人税等調整額が13,574千円増加しております。

(資産除去債務関係)

資産除去債務のうち貸借対照表に計上しているもの

(1) 当該資産除去債務の概要

建物の不動産賃貸借取引に伴う原状回復義務等であります。

(2) 当該資産除去債務の金額の算定方法

使用見込期間を取得から5年と見積り、割引率は0.349%を使用して資産除去債務の金額を計算しております。

(3) 当該資産除去債務の総額の増減

	前事業年度 (自 平成26年4月1日 至 平成27年3月31日)	当事業年度 (自 平成27年4月1日 至 平成28年3月31日)
期首残高	64,515千円	64,741千円
時の経過による調整額	225千円	226千円
期末残高	64,741千円	64,967千円

(セグメント情報等)

[セグメント情報]

前事業年度 (自 平成26年4月1日 至 平成27年3月31日)

当社は、投信投資顧問業の単一セグメントであるため、記載を省略しております。

当事業年度 (自 平成27年4月1日 至 平成28年3月31日)

当社は、投信投資顧問業の単一セグメントであるため、記載を省略しております。

[関連情報]

前事業年度 (自 平成26年4月1日 至 平成27年3月31日)

① 製品及びサービスごとの情報

製品・サービス区分の決定方法は、損益計算書の営業収益の区分と同じであることから、製品・サービスごとの営業収益の記載を省略しております。

② 地域ごとの情報

(1) 営業収益

(単位：千円)

日本	米国	欧州	その他	合計
1,649,470	2,821,740	863,397	39,946	5,374,555

(注1) 営業収益は顧客の所在地を基礎とし、国又は地域に分類しております。

(注2) 営業収益のうち委託者報酬に関しては、当社が運用している投資信託は大半が公募投信であり、委託者報酬を最終的に負担する受益者の情報は制度上把握しえないため、除外し

ております。

(2) 有形固定資産

本邦に所在している有形固定資産の金額が貸借対照表の有形固定資産の金額の90%を超えているため、地域ごとの有形固定資産の記載を省略しております。

③ 主要な顧客ごとの情報

(1) その他営業収益

(単位：千円)

顧客の氏名又は名称	その他営業収益	関連するセグメント名
Invesco Advisers, Inc.	2,385,054	投信投資顧問業

(2) 委託者報酬

委託者報酬については、制度上、顧客情報を知りえないため、記載を省略しております。

(3) 運用受託報酬

運用受託報酬については、顧客との守秘義務契約により、開示が出来ないため、記載を省略しております。

(4) 投資助言報酬

投資助言報酬については、顧客との守秘義務契約により、開示が出来ないため、記載を省略しております。

当事業年度（自 平成27年4月1日 至 平成28年3月31日）

① 製品及びサービスごとの情報

製品・サービス区分の決定方法は、損益計算書の営業収益の区分と同じであることから、製品・サービスごとの営業収益の記載を省略しております。

② 地域ごとの情報

(1) 営業収益

(単位：千円)

日本	米国	欧州	その他	合計
1,480,187	3,216,642	803,114	63,005	5,562,950

(注1) 営業収益は顧客の所在地を基礎とし、国又は地域に分類しております。

(注2) 営業収益のうち委託者報酬に関しては、当社が運用している投資信託は大半が公募投信であり、委託者報酬を最終的に負担する受益者の情報は制度上把握しえないため、除外しております。

(2) 有形固定資産

本邦に所在している有形固定資産の金額が貸借対照表の有形固定資産の金額の90%を超えているため、地域ごとの有形固定資産の記載を省略しております。

③ 主要な顧客ごとの情報

(1) その他営業収益

(単位：千円)

顧客の氏名又は名称	その他営業収益	関連するセグメント名
Invesco Advisers, Inc.	2,615,393	投信投資顧問業

(2) 委託者報酬

委託者報酬については、制度上、顧客情報を知りえないため、記載を省略しております。

(3) 運用受託報酬

運用受託報酬については、顧客との守秘義務契約により、開示が出来ないため、記載を省略しております。

(4) 投資助言報酬

投資助言報酬については、顧客との守秘義務契約により、開示が出来ないため、記載を省略しております。

[報告セグメントごとの固定資産の減損損失に関する情報]

前事業年度（自 平成26年4月1日 至 平成27年3月31日）

単一セグメントであるため、記載を省略しております。

当事業年度（自 平成27年4月1日 至 平成28年3月31日）

単一セグメントであるため、記載を省略しております。

[報告セグメントごとののれんの償却額及び未償却残高に関する情報]

前事業年度（自 平成26年4月1日 至 平成27年3月31日）

単一セグメントであるため、記載を省略しております。

当事業年度（自 平成27年4月1日 至 平成28年3月31日）

単一セグメントであるため、記載を省略しております。

[報告セグメントごとの負ののれん発生益に関する情報]

前事業年度（自 平成26年4月1日 至 平成27年3月31日）

単一セグメントであるため、記載を省略しております。

当事業年度（自 平成27年4月1日 至 平成28年3月31日）

単一セグメントであるため、記載を省略しております。

(関連当事者情報)

1. 関連当事者との取引

(1) 財務諸表提出会社の親会社及び主要株主（会社等に限る。）等

前事業年度（自 平成 26 年 4 月 1 日 至 平成 27 年 3 月 31 日）

種類	会社等の名称 又は氏名	所在地	資本金又は 出資金	事業の内容 又は職業	議決権等の 所有(被所有) 割合(%)	関連当事者との 関係	取引の内容	取引金額 (千円)	科目	期末残高 (千円)
親 会 社	Invesco Holdings Company Ltd.	Perpetual Park, Perpetual Park Drive, Henley-on-Thames, Oxfordshire, RG9 1HH, UK	84,791,962 米ドル	持株会社	(被所有) 間接 100%	資金の貸付	資金の貸付	1,500,000	短期貸付金	1,500,000

(注1) 資金の貸付の受取利息については、市場金利等を勘案して利率を合理的に決定しております。

当事業年度（自 平成 27 年 4 月 1 日 至 平成 28 年 3 月 31 日）

種類	会社等の名称 又は氏名	所在地	資本金又は 出資金	事業の内容 又は職業	議決権等の 所有(被所有) 割合(%)	関連当事者との 関係	取引の内容	取引金額 (千円)	科目	期末残高 (千円)
親 会 社	Invesco Holdings Company Ltd.	Perpetual Park, Perpetual Park Drive, Henley-on-Thames, Oxfordshire, RG9 1HH, UK	84,791,962 米ドル	持株会社	(被所有) 間接 100%	資金の貸付	資金の貸付	2,000,000	-	-
							貸付金の回収	2,000,000		
							利息の受取	36,944		

(注1) 資金の貸付の受取利息については、市場金利等を勘案して利率を合理的に決定しております。

(2) 財務諸表提出会社と同一の親会社を持つ会社等及び財務諸表提出会社のその他の関係会社の子会社等

前事業年度（自 平成 26 年 4 月 1 日 至 平成 27 年 3 月 31 日）

種類	会社等の名称 又は氏名	所在地	資本金又は 出資金	事業の内容 又は職業	議決権等の 所有(被所有) 割合(%)	関連当事者との 関係	取引の内容	取引金額 (千円)	科目	期末残高 (千円)
親 会 社 の 子 会 社	Invesco Advisers, Inc.	1555 Peachtree Street Atlanta, Georgia 30309, USA	6,229 米ドル	投資顧問業	なし	投資顧問契約の 再委任等	運用受託報酬及 びその他営業収 益の受取	2,438,063	未収入金	213,753

(注1) 取引金額、期末残高には消費税等が含まれておりません。

(注2) 運用受託報酬及びその他営業収益の算定方法については、第三者による検討結果に基づいたグループ内のポリシーにより決定しております。

当事業年度（自 平成 27 年 4 月 1 日 至 平成 28 年 3 月 31 日）

種類	会社等の名称 又は氏名	所在地	資本金又は 出資金	事業の内容 又は職業	議決権等の 所有(被所 有)割合(%)	関連当事者との 関係	取引の内容	取引金額 (千円)	科目	期末残高 (千円)
親 会 社 の 子 会 社	Invesco Advisers, Inc.	1555 Peachtree Street Atlanta, Georgia 30309, USA	6,229 米ドル	投資顧問業	なし	投資顧問契約の 再委任等	運用受託報酬及 びその他営業収 益の受取	2,672,303	未収入金	221,502

(注1) 取引金額、期末残高には消費税等が含まれておりません。

(注2) 運用受託報酬及びその他営業収益の算定方法については、第三者による検討結果に基づいたグループ内のポリシーにより決定しております。

2. 親会社に関する注記

親会社情報

Invesco Far East Ltd. (非上場)

Invesco Holdings Company Ltd. (非上場、持株会社)

Invesco Ltd. (ニューヨーク証券取引所に上場)

(1株当たり情報)

前事業年度 (自 平成 26 年 4 月 1 日 至 平成 27 年 3 月 31 日)	当事業年度 (自 平成 27 年 4 月 1 日 至 平成 28 年 3 月 31 日)
1株当たり純資産額 164,083円11銭	1株当たり純資産額 180,830円30銭
1株当たり当期純利益金額 33,144円65銭	1株当たり当期純利益金額 16,789円63銭

(注) 1. 潜在株式調整後1株当たり当期純利益金額については、潜在株式が存在しないため記載していません。

2. 1株当たり当期純利益金額の算定上の基礎

	前事業年度 (自 平成 26 年 4 月 1 日 至 平成 27 年 3 月 31 日)	当事業年度 (自 平成 27 年 4 月 1 日 至 平成 28 年 3 月 31 日)
当期純利益金額(千円)	1,325,786	671,585
普通株式に係る当期純利益(千円)	1,325,786	671,585
普通株主に帰属しない金額(千円)	—	—
期中平均株式数(株)	40,000	40,000

(重要な後発事象)

該当事項はありません。

公開日 平成28年6月24日

作成基準日 平成28年6月3日

本店所在地 東京都港区六本木六丁目10番1号
六本木ヒルズ森タワー14階

お問い合わせ先 管理本部 経理部